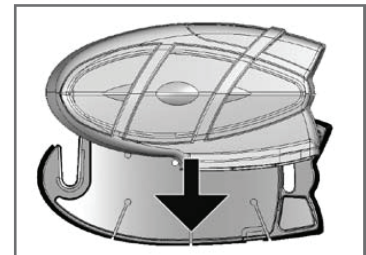
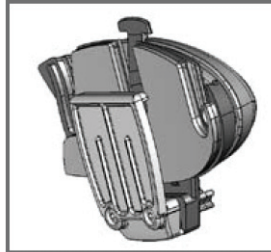
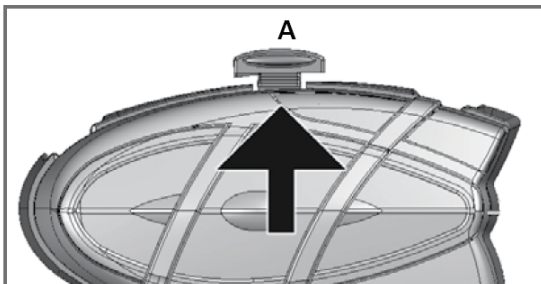


Übersicht BT 2 Bluetooth Intercom und Biker Headset Funktionen und Bedienschritte

Montage:

Es werden zwei Halter mitgeliefert, der Standardhalter zum Einklemmen an der Helmschale (Imbusschlüssel) zwischen Helmpolster und äußerer Schale und ein Klebhalter mit doppelseitiger 3 M Klebefolie



Mikrofonsets, je nach Helm, **Kabelmikrofon** für Integralhelme und **Schwannenhalsmikrofon** für offene und klappbare Helme. Position der Lautsprecher so, dass Ohren nicht komplett abgedeckt werden (Verkehrsgeschehen muss hörbar bleiben!)

Vor Inbetriebnahme Gerät aufladen (vollständig dauert ca. 4 h für max 8 h Sprechzeit)

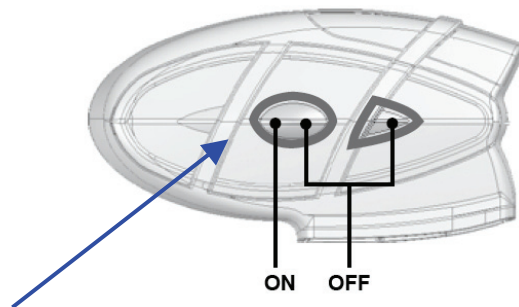
Ein-Ausschalten: jeweils **3 sec** drücken.

Bei **Ein** leuchtet LED **blau**

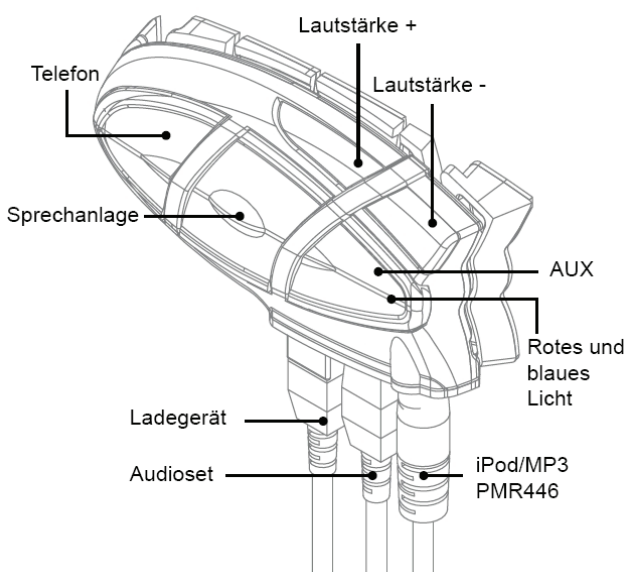
Bei **Aus** leuchtet LED **3 x rot**

Pairing(Paarung) mit anderen Bluetooth Geräten = Setup Modus, Taste ca. **7 sec** drücken, bis LED **rot**

Setup beenden: Taste bei jedem Gerät **3 sec** drücken, **rot** erlischt und **blau** blinkt.



Weiterer Paarungsvorgang abhängig von Geräteart



2 x BT 2 untereinander als

gleichberechtigtes Intercom: Im Twin Pack bereits werkseitig gepaart- Paarung nur notwendig bei Einzelgeräten und späterem Zukauf eines weiteren BT 2. Beide Geräte in den Paarungsmodus = Setup Modus bringen (mittlere Taste 7 sec lang gedrückt halten, bis rot).

- Dann bei einem Gerät **Lautstärke +** drücken, bis LED **rot-blau** blinkt
- Am anderen Gerät **Lautstärke -** drücken, bis LED **rot-blau**-blinkt.

Paarung erfolgreich, sobald wieder **rotes** Licht konstant. Setup beenden oder weitere Geräte paaren.

Mobiltelefon paaren (kein Navi vorhanden)

- Zuerst Mobiltelefon in **Paarungsmodus** bringen (entsprechend der jeweiligen Anleitung)
- Dann beim BT 1 den **Setup Mode** starten (7 sec lang mittlere Taste)
- Beim BT 2 **Telefontaste** drücken, bis **rot-blau** blinkt
- Telefondisplay zeigt **Midland BT 2** an, den Anweisungen am Telefon folgen.
- Nach Aufforderung PIN Code **0000** eingeben
- BT 2 geht wieder auf Setup (**rot**) zurück und ist bereit für weitere Einstellungen , ggf. Setup mode verlassen (mittlere Taste ca. 3 sec)

Mobiltelefon hat oberste Prioritätsklasse. Evtl. Navigationsgerät verlangt auch oberste Priorität. Konflikt vermeiden durch geänderte Reihenfolge: Daher in diesen Fällen nie das Telefon mit dem BT 2 direkt koppeln, sondern

- zuerst das **Telefon** mit dem **Navigationsgerät** pairen und
- danach das **Navigationsgerät** mit dem **BT 2** pairen

Navigationsgerät paaren (z.B. Garmin Zumo oder TOMTOM Rider Serien)

Navigationsgerät sieht BT 2 als „Kopfhörer“ an. Daher:

- **Suchprogramm für Bluetooth Hörer am Navi starten**
- Am **BT 2 Setup Modus** starten (7 sec mittlere Taste, bis **rot**)
- Am **BT 2 Telefontaste** drücken (bis **rot+blau** blinkt)
- Navi Display wird **Midland BT 2** anzeigen. Anweisungen des Navi folgen, nach Aufforderung PIN Code **0000** eingeben
- BT 2 wechselt zurück in Setup Mode (**rot**) Mit weiteren Geräten paaren oder Setup verlassen (mittlere Taste 3 sec drücken, bis **rot** erlischt)

Beachten: Siehe oben: sofern Navi angeschlossen werden soll, muss ein evtl. Mobiltelefon vorher am Navi gepaart werden, und nicht direkt am BT 2

Bluetoothfähigen MP 3 Player mit BT 2 paaren (falls vom Player unterstützt)

- Bluetooth **Gerätesuche** am **MP3 Player** starten
- **BT 2 in Setup Modus** bringen (ggf. 7 sec mittlere Taste, bis LED **rot**)
- Am **BT 2 AUX-Taste** drücken, bis LED **rot-blau** blinkt
- MP3 Player zeigt Midland BT 2 an. Den Anweisungen folgen und nach Aufforderung 0000 eingeben.
- BT 2 wechselt zurück in Setup Mode (**rot**). Ggf. Setup Mode verlassen (mittlere Taste 3 sec drücken, bis **rot** erlischt)

Andere Bluetoothgeräte (z.B. Geräte mit einem Bluetooth-Adapter, auch evtl Funkgeräte mit Bluetooth oder BT-Adaptern wie BPA100G)

- Paarungsvorgang am anderen Bluetoothgerät starten
- BT 2 in Setup Modus bringen
- Am BT 2 die AUX Taste drücken, bis LED **rot-blau**, ggf Anweisungen folgen

- Bei Adaptern wie BPA 100 G ist keine PIN Code Eingabe erforderlich (wird automatisch erledigt)

Gerät später wieder mit einem gepaarten Gerät verbinden:

Paaren ist in der Regel nur 1 x notwendig. Später erkennen sich die zugehörigen Geräte automatisch beim Einschalten wieder. Bei Reichweitenüberschreitungen kann es unter Umständen notwendig werden, die betreffenden Geräte einmal aus- und wieder einzuschalten.

Bluetooth Paarung abbrechen (rot-blaues Blinken):

Für den Paarungsvorgang sind max. 2 Minuten vorgesehen, Reicht die Zeit nicht, schaltet Gerät in Setup Mode zurück. Pairing kann jederzeit wieder gestartet werden.

Abbrechen des **rot-blauen** Blinkens ohne Wartezeit:

- mittlere Taste 2 x kurz drücken

Alle Paarungen im BT 2 löschen (Reset)

Bei Störungen oder falls Zurücksetzen in Auslieferungszustand nötig oder sinnvoll:

- **Lautstärke +** und **Lautstärke –** Tasten beide **zusammen ca. 4 sec lang drücken**
- LED leuchtet 1 sec lang **blau**

Funktionen

Gegensprechen (Intercom) (beide BT 2 müssen gepaart sein)

Intercom hat hohe Priorität, nur Telefon oder Navidurchsagen haben Vorrang.

- **Manuelle Aktivierung:** Intercomverbindung durch mittlere Taste starten / stoppen
- **Voxaktivierung:** einfach laut genug in Mikrofon sprechen

Maximaler Kommunikationsbereich: bis zu 200m bei freier Sicht zwischen beiden Helmen.

Telefonieren

Anruf beantworten:

- Sprachgesteuert (falls beim Telefon möglich) durch Sprechen eines Wortes nach dem 3. Klingelton
- Manuell durch kurzes Drücken auf die Telefontaste

Anruf ablehnen

- **Klingeln lassen** und nichts sagen oder **Telefontaste länger** drücken, bis Bestätigungston ertönt

Abgehender Anruf

Wählverbindung (während der Fahrt verboten) über Telefontastatur und Send-Taste am Telefon

Wiederwahl der letzten Rufnummer

Telefontaste einige Sekunden gedrückt halten , bis Bestätigungston kommt

Sprachgesteuerter Anruf (falls vom Telefon unterstützt)

- Kurz Telefontaste drücken, nach Aufforderung Namen buchstabieren.

Anruf beenden

Gegenstelle legt auf , **Telefontaste** drücken (Bestätigungston)

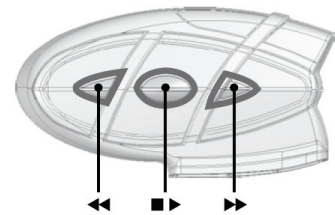
Am Mobiltelefon auf „**Beenden**“ drücken (für den Fahrer verboten!)

Vorübergehende 3-Wege-Kommunikation = Einbeziehen des Intercoms

Beim Telefonieren werden immer interne Verbindungen automatisch getrennt (wegen Gesprächsgeheimnis). Zuschalten des Intercomparters ist später im Gespräch mit der mittleren Taste (Gegensprechtaste) möglich. Rückfragen über 2 x drücken

Music Player: bei einigen Mobiltelefonen möglich (**A2DP** Protokoll) Vor und Zurückspulen nur möglich, wenn Player das entpr. **AVRCP** Protokoll unterstützt.

Musik hat niedrigste Priorität. Zurückschalten auf Intercom: Laut in Mikrophon sprechen oder manuell MP 3 abschalten und Intercom Taste drücken



GPS Durchsagen: Priorität gegenüber allem anderen. Musik auch ggf. über Navi hörbar. Gegensprechfunktion durch mittlere Taste aktivierbar (3-Wege Kommunikation)

Einzelne Bluetooth Geräte oder drahtgebundene Geräte vorübergehend deaktivieren: Drücken der **AUX** Taste für jeweils 3 Sekunden.

Kabel-Audioeingang benutzen

Dies ist die Standard Methode für die meisten MP 3 Player. Mitgeliefertes Verbindungskabel an AUX Eingang stecken und andere Seite an MP 3 Player. Lautstärke am MP 3 Player einstellen.

Musik auch an Beifahrer übertragen: Nur möglich bei verdrahtetem MP 3 Player. 3-Wege-Kommunikation aktivieren + Intercom aktivieren.

Funksprechgerät über Kabel anschließen: Spezielles Kabel (Option) benutzen, enthält auch eine Sendetaste (PTT Taste) als Sende-Empfangsumschaltung.

Spezielle Funktionen

Sprachempfindlichkeit einstellen, Vox Funktion aktivieren/deaktivieren:

- Pairing mode einleiten - **AUX** Taste kurz drücken – **rot** wird zu **blau** und blinkt, zeigt dabei Empfindlichkeitsstufen: **1x = VOX aus**, **2 x sehr unempfindlich**, **3 x unempfindlich**, **4 x mittlere Empfindlichkeit**, **5 hohe Empfindlichkeit**. Mit den **Lautstärketasten** Stufe aussuchen.
- Mit AUX bestätigen, Pairing wieder verlassen.

3- Wegekommunikation dauernd freischalten zum Beibehalten der Intercomverbindung

- Paarungsmodus einleiten, dann **Telefon** und **AUX** -Tasten gleichzeitig mind. 3 Sekunden. **Blau** zeigt an, welcher Zustand geschaltet wurde: **aktiviert = 3 Sekunden lang ständig blau**, **deaktiviert blau** blinkt lange.
- Paarungsmodus wieder beenden